



Evropská unie  
Evropský sociální fond  
Operační program Zaměstnanost

# STRATEGIE KONKURENCESCHOPNOSTI REGIONU KRKONOŠE

## SOUHRN

**Vypracovali:** Mgr. Josef Mareš, Ing. Jiří Vancl

**Datum:** červen 2019

# 1. ÚVOD

Tento souhrn Strategie konkurenceschopnosti regionu Krkonoše (SKRK) byl vyhotoven za účelem poskytnutí stručného přehledu hlavních závěrů SKRK. Pro maximální přehlednost jsou v něm představeny dvě nejdůležitější části Strategie – SWOT analýza, která představuje logické shrnutí hlavních závěrů z Analytické části dokumentu a popis jednotlivých navrhovaných rozvojových opatření a aktivit, který je klíčovým výstupem Návrhové části. Tento souhrn má ryze informativní povahu a v žádném případě nemůže být považován za samonosný výstup (výroky SWOT analýzy i navrhované rozvojové cíle a rozvojové aktivity je nutné vnímat v kontextu SKRK jako celku). Informace ohledně metodiky tvorby obou zde prezentovaných částí SKRK jsou k dispozici v příslušných výstupech SKRK (SKRK B. SWOT analýza a SKRK C. Návrhová část).

## 2. SWOT ANALÝZA

### 2.1. SILNÉ STRÁNKY

- ⇒ Poměrně pestrá odvětvová struktura místní ekonomiky
- ⇒ Poměrně vysoká zakořeněnost místních velkých zaměstnavatelů v regionu
- ⇒ Vysoká míra podnikatelské aktivity (rozvinutý sektor CR)
- ⇒ Nadprůměrně intenzivní vazba velkých a středních zaměstnavatelů na region
- ⇒ Vysoká kvalita přírodního a životního prostředí v regionu
- ⇒ Přítomnost funkčních spádových center regionu s rozvinutou ekonomikou a velkým množstvím pracovních příležitostí
- ⇒ Výrazné zastoupení elektrotechnického průmyslu participujícího na rozvoji digitalizace a průmyslu 4.0.
- ⇒ Lokalizační faktory cestovního ruchu a vybraných sportovních odvětví (především pro zimní sporty a horskou turistiku)
- ⇒ Flexibilita trhu práce díky sezónosti sektoru CR (pracovní síly z letních sezónních oborů se uplatní i v zimě)
- ⇒ Dlouhodobý pokles nezaměstnanosti až na úroveň prakticky plné zaměstnanosti
- ⇒ Příznivé populační charakteristiky v obcích v nejbližším zázemí měst Trutnov a Vrchlabí v důsledku procesu suburbanizace

### 2.2. SLABÉ STRÁNKY

- ⇒ Dlouhodobý migrační úbytek obyvatel, zejména pak v mladším produktivním věku
- ⇒ Nepříznivá dopravní poloha regionu, nekvalitní vnější napojení a vnitřní dopravní propojení regionu
- ⇒ Průběžný dlouhodobý pokles počtu obyvatel regionu
- ⇒ Absence některých SŠ a VOŠ oborů poptávaných na trhu práce (strojní a elektrotechnické obory VOŠ a učňovské i maturitní obory zaměřené na textilní výrobu a zemědělství)
- ⇒ Omezené pokrytí území vysokorychlostním internetem
- ⇒ Dlouhodobý nedostatek pracovních sil v některých profesích (lékaři a zdravotní sestry, dělnické profese v oblasti průmyslu)
- ⇒ Dlouhodobé stárnutí populace, vysoký podíl seniorů v populaci
- ⇒ Podprůměrná úroveň vzdělanostní skladby obyvatelstva
- ⇒ Nedostatek pracovních sil v důsledku situace na trhu práce
- ⇒ Nižší spolehlivost zásobování elektrickou energií v některých oblastech v důsledku nízké kapacity transformoven (východ KRNAPu) či absence zokruhování vedení VN
- ⇒ Poměrně vysoký podíl obyvatel v exekuci, zejména ve východní části území
- ⇒ Diverzifikace území z hlediska rozvoje (zaostávání Žacléřska a západních Krkonoš oproti zbytku území)
- ⇒ Vysoké stáří a zhoršený technický stav rozvodů pitné vody v řadě měst a obcí
- ⇒ Trh práce značně ovlivňován turistickými sezónami
- ⇒ Nedostačující pokrytí sídel splaškovou kanalizací s ČOV

### 2.3. PŘÍLEŽITOSTI

- ⇒ Zlepšení vnějšího napojení a vnitřního propojení regionu prostřednictvím plánovaných silničních staveb (D11, I/16, I/14, D35)

- ⇒ Nedostatek dělnických profesí v sektoru průmyslu jako stimul pro procesní inovace (automatizace, digitalizace, zvyšování produktivity práce)
- ⇒ Rozvoj spolupráce s Polskem (hospodářská spolupráce, klientela CR)
- ⇒ Využití fondů EU (2020+) pro rozvoj místní a regionální infrastruktury (infrastruktura veřejné dopravy, kanalizace, apod.)
- ⇒ Využití know-how v elektrotechnickém průmyslu pro participaci na rozvoji průmyslu 4.0
- ⇒ Poloha území na hranici s Polskem a na hranici 2 krajů (přenos know-how, dolpňování intervencí)
- ⇒ Efektivnější pokrytí regionu veřejnou dopravou (např. v návaznosti na regulaci IAD)
- ⇒ Stabilizace populační vlny silných ročníků v regionu
- ⇒ Příchod investorů z nových odvětví
- ⇒ Obnova některých železničních tratí jako páteře systému veřejné dopravy
- ⇒ Pozitivní důsledky oteplování místního klimatu na stavební výrobu a sezónní práce (mimo sektor CR)

## 2.4. HROZBY

- ⇒ Úbytek počtu dětí i obyvatel v produktivním věku
- ⇒ Pokračování dlouhodobého úbytku a stárnutí obyvatel
- ⇒ Citelný růst počtu i podílu obyvatel v postproduktivním věku (růst počtu ekonomicky pasivních obyvatel, růst nákladů důchodového zabezpečení, sociálních a zdravotnických služeb)
- ⇒ Potenciální ohrožení jakosti a vydatnosti vodních zdrojů v důsledku období sucha (nižší srážkové úhrny, velká rozkolísanost srážkových úhrnů)
- ⇒ Nedostatek kvalifikovaných pracovníků pro zabezpečení inovací v průmyslu, vč. nástupu průmyslu 4.0
- ⇒ Přetěžování území návštěvníky v důsledku lepší dopravní dostupnosti (po dostavbě D11)
- ⇒ Změna struktury poptávky na trhu práce v důsledku nástupu digitalizace a průmyslu 4.0, vznik strukturální nezaměstnanosti
- ⇒ Přetrvávající nesoulad mezi strukturou absolventů a poptávkou na trhu práce
- ⇒ Redukce veřejné dopravní obslužnosti
- ⇒ Rušení některých regionálních železničních tratí
- ⇒ Negativní důsledky oteplování místního klimatu na zimní CR

### 3. ROZVOJOVÉ CÍLE A OPATŘENÍ

Popis cíle A: Vyšší inovativnost a udržitelnost místních podniků	
Přímé aktivity a další intervence (města a obce, SMO)	Nepřímé aktivity a intervence (kraje, stát, firmy, ostatní)
<ul style="list-style-type: none"><li>• Budování a modernizace doplňkové infrastruktury CR a atrakcí CR (muzea, akvaparky, apod.)</li><li>• Rozvoj nových produktů CR</li><li>• Zakládání a budování podnikatelských inkubátorů</li><li>• Vytvoření platformy pro spolupráci podniků s místními samosprávami</li><li>• Servis podnikům při žádoucích rozvojových záměrech ze strany místních samospráv (asistence při vyřizování potřebných povolení, spolupráce při budování potřebné infrastruktury, apod.)</li><li>• Aktivní role měst a obcí v rámci nabídky ploch a objektů k podnikání (zejména brownfields)</li></ul>	<ul style="list-style-type: none"><li>• Budování a modernizace doplňkové infrastruktury CR a atrakcí CR (muzea, akvaparky, apod.)</li><li>• Propojování lyžařských středisek respektující zájmy ochrany přírody a krajiny</li><li>• Rozvoj nových produktů CR</li><li>• Zvyšování kvality služeb v CR (vč. stabilizace personálu)</li><li>• Důsledná podpora ekologicky šetrného zemědělství (dostatečná podpora hospodaření v LFA, intenzivnější provázání dotací s šetrným hospodařením z hlediska agradace půdy a vodního režimu)</li><li>• Aktivity krajských RIS3, např:<ul style="list-style-type: none"><li>○ Inkubační a akcelerační aktivity</li><li>○ Poradenství začínajícím podnikatelům</li><li>○ Aktivity zlepšující přístup začínajících podnikatelů k alternativním zdrojům financování</li><li>○ Aktivity pro navazování spolupráce firem a poskytovatelů znalostí (např. inovační vouchery)</li><li>○ Aktivity na tvorbu nových pracovních míst VaV pracovníků (např. inovační asistent)</li><li>○ Podpůrné dotační programy pro firemní inovace</li><li>○ Pre care / After care služby pro perspektivní investory</li><li>○ Podpora firemního upgradingu</li><li>○ Propagace výzkumných a inovačních úspěchů firem z území</li></ul></li></ul>

## Popis cíle B: Trh práce umožňuje udržitelný rozvoj místní ekonomiky

Přímé aktivity a další intervence (města a obce, SMO)	Nepřímé aktivity a intervence (kraje, stát, firmy, ostatní)
<ul style="list-style-type: none"> <li>• odpora volnočasových aktivit dětí, žáků a studentů směřující k rozvoji technických a přírodovědných dovedností (zájmové a neformální vzdělávání, soutěže, kroužky na ZŠ apod.)</li> <li>• Podpora spolupráce ZŠ a SŠ při výuce technických a manuálních dovedností</li> <li>• Budování a modernizace odborných učeben a pořízování vybavení pro výuku technických a přírodovědných předmětů a cizích jazyků</li> <li>• Realizace kariérního poradenství na ZŠ</li> <li>• Zavedení a rozvoj systému práce s talenty na MŠ a ZŠ</li> <li>• Aktivní propagace lokality jako přívětivé pro život i odbornou činnost</li> <li>• Asistenční služby pro zahraniční pracovníky s preferovanou kvalifikací (nabídka bydlení, výuka českého jazyka, cizojazyčné třídy ve školách a školkách, integrační kurzy, apod.)</li> <li>• Rozvoj přeshraniční spolupráce zaměřené na vyhledávání talentů/perspektivních pracovníků z Polska (spolupráce se školami, EURES, podpora stáží polských talentů v českých firmách, apod.)</li> <li>• Vytváření podmínek k rozvoji celoživotního vzdělávání v území (poskytnutí vhodných prostor, podpora rozvoje nabídky celoživotního vzdělávání)</li> <li>• Participace lidí z praxe na výuce ZŠ</li> <li>• Krátkodobé stáže a exkurze žáků ZŠ na vhodných pracovištích</li> </ul>	<ul style="list-style-type: none"> <li>• Systematické mezisezónní výměny pracovních sil mezi zimními a letními destinacemi CR</li> <li>• Podpora rozvoje Průmyslu 4.0 a zvyšování produktivity práce v reakci na nedostatek pracovních sil (pobídky Czechinvestu, apod.)</li> <li>• Systematický rozvoj přeshraniční nabídky volných pracovních míst zaměřené na uchazeče z polského příhraničí (EURES, přeshraniční veletrhy práce, apod.)</li> <li>• Otevření chybějících oborů středního odborného vzdělávání (např. textilní a zemědělské obory) a VOŠ (např. strojní a elektrotechnické obory) poptávaných na trhu práce (ideálně ve spolupráci s firmami umožňující stáže, praxe, participaci specialistů z praxe na výuce, apod.)</li> <li>• Podpora rozvoje nabídky celoživotního vzdělávání s důrazem na perspektivní kompetence (cizí jazyky, ICT, apod.)</li> <li>• Aktivity krajských RIS3, např.:             <ul style="list-style-type: none"> <li>○ Stáže/odborné praxe a exkurze žáků/studentů ve firmách</li> <li>○ Zavedení a rozvoj systému práce s talenty na SŠ, VOŠ a VŠ</li> <li>○ Stáže pedagogů ve firmách</li> <li>○ Podpora stáží žáků, studentů a absolventů ve firmách</li> <li>○ Program podpory přijímání zahraničních stážistů do firem (stipendia, ubytování, administrativní podpora apod.)</li> </ul> </li> <li>• Aktivity Strategie zaměstnanosti Královéhradeckého kraje, např.:             <ul style="list-style-type: none"> <li>○ Realizace kariérního poradenství na SŠ</li> <li>○ Spolupráce škol a zaměstnavatelů v oblasti odborné přípravy a</li> <li>○ Platforma spolupráce škol, zaměstnavatelů a institucí trhu práce (aktivity Paktu zaměstnanosti KHK)</li> <li>○ Participace lidí z praxe na výuce SŠ, VŠ</li> <li>○ Podpora dalšího odborného vzdělávání pedagogů včetně vzdělávání výchovných a kariérových poradců</li> <li>○ Podpora rozvoje nabídky celoživotního vzdělávání s důrazem na perspektivní kompetence (cizí jazyky, ICT, apod.)</li> <li>○ Rozvoj škol (ZŠ, SŠ) jako center dalšího vzdělávání</li> </ul> </li> </ul>

## Popis cíle C: Příznivější populační charakteristiky

Přímé aktivity a další intervence (města a obce, SMO)	Nepřímé aktivity a intervence (kraje, stát, firmy, ostatní)
<ul style="list-style-type: none"><li>• Budování startovacích bytů (např. formou revitalizace brownfieldů)</li><li>• Výkup vhodných nemovitostí za účelem nabídky nájemního bydlení žadáným profesím, resp. mladým rodinám</li><li>• Příprava ploch pro rozvoj trvalého bydlení ve vnějších Krkonoších a spádových centrech (s ohledem na ochranu přírody a krajiny, zachování krajinného rázu a ochranu ZPF)</li><li>• Spolupráce klíčových aktérů v území při zajišťování dostupnosti bydlení (města a obce, firmy, Úřad práce, apod.)</li><li>• Zvýšení daně z nemovitosti a místních poplatků u objektů druhého bydlení</li><li>• Podpora rozvoje nabídky služeb (vzdělávání, kultura, volný čas, další služby)</li></ul>	<ul style="list-style-type: none"><li>• Systematická podpora dostupnosti bydlení ze strany státu (dotační podpora budování startovacích bytů, apod.)</li><li>• Systematická podpora rodičovství ze strany státu (provázání důchodů s počtem vychovávaných dětí, zvyšování daňových odpočtů a bonusů na dítě, snižování odvodů na sociální pojištění u rodičů nezaopatřených dětí, apod.)</li><li>• Zajišťování bydlení pro zaměstnance ze strany firem</li><li>• Zvyšování mobility pracovní síly</li></ul>

## Popis cíle D: Optimální vybavenost území veřejnou infrastrukturou

Přímé aktivity a další intervence (města a obce, SMO)	Nepřímé aktivity a intervence (kraje, stát, firmy, ostatní)
<ul style="list-style-type: none"><li>• Vytváření podmínek pro výstavbu nadřazené infrastruktury (aktivní role při vyjednávání o trase a o kompenzačních opatřeních, asistence při majetkoprávním vypořádání, zanesení záměrů do ÚPD)</li><li>• Vytvoření plánu udržitelné mobility pro území vnitřních Krkonoš a navazujících výchozích bodů</li><li>• Zavedení ekologicky šetrné dopravní obsluhy vnitřních Krkonoš (P+R parkoviště vně území, obsluha veřejnou hromadnou dopravou, zpoplatnění vjezdu / parkování)</li><li>• Aktivní role obcí a měst při zajišťování pokrytí území vysokorychlostním internetem</li><li>• Rekonstrukce rozvodů pitné vody a budování splaškových kanalizací s ČOV</li><li>• Zabezpečení dostatečně kapacitních a kvalitních zdrojů pitné a užitkové vody</li><li>• Realizace přírodě blízkých opatření ke zvyšování zadržování vody v krajině (retenční nádrže, mokřady, revitalizace vodních toků)</li><li>• Stabilizace sítě obvodních, dětských a zubních lékařů</li><li>• Budování sítě cyklostezek</li></ul>	<ul style="list-style-type: none"><li>• Dostavba dálnice D11</li><li>• Přestavba silnice I/16 (obchvaty Nové Paky, Horky u Staré Paky, Čisté u Horek)</li><li>• Odstranění závad na silnici I/14 (obchvat Vrchlabí, průtah Rudník)</li><li>• Revitalizace a zvýšení traťových rychlostí na páteřních železničních tratích (040, 032)</li><li>• Rekonstrukce a zajištění provozuschopnosti na železniční trati 042</li><li>• Vyhovující objednávka veřejné dopravy ze strany krajů se zabezpečením maximální provázanosti jednotlivých dopravních systémů</li><li>• Podpora rozvoje pokrytí území vysokorychlostním internetem</li><li>• Budování / modernizace transformoven a zokruhování elektrického vedení pro zajištění plošně spolehlivého zásobování elektrickou energií</li><li>• Rozvoj systému informování o odstávkách / poruchách v zásobování elektrickou energií (mj. pro potřeby firem)</li><li>• Podpora rekonstrukce rozvodů pitné vody a budování splaškových kanalizací s ČOV</li></ul>



Obsah:

- 1) Úvod
- 2) Co se podařilo z platné ISRR
- 3) SWOT analýza – snad ty podstatné s odkazem, že kompletní znění je v příloze
- 4) Výsledky řízených rozhovorů
- 5) Komentář k demografii
- 6) Komentář ke klimatické změně
- 7) Návrhy rozvojových aktivit – snad ty podstatné s odkaze, že kompletní znění je v příloze
- 8) Návrh na změny aktualizace ISRR
- 9) Poznámky na závěr

## 1) Úvod

Strategie konkurenceschopnosti regionu Krkonoše je jednou z klíčových aktivit projektu „Strategické plánování rozvoje regionu Krkonoše“.

Cílem strategie konkurenceschopnosti je posílením hospodářské základny zvýšit konkurenceschopnost ekonomiky celého regionu Krkonoše.

Strategie konkurenceschopnosti regionu Krkonoše rozpracovává téma, které může být sice z vnějšího pohledu vnímáno jako méně důležité, ale místními aktéry je dlouhodobě vnímáno jako zásadní. Tento region není imunní proti negativní tendenci rozevírání nůžek mezi metropolemi a periférií. Naše území má dobrý základ, ale demografické ztráty jsou varující, mají nejen své důvody, ale též následky.

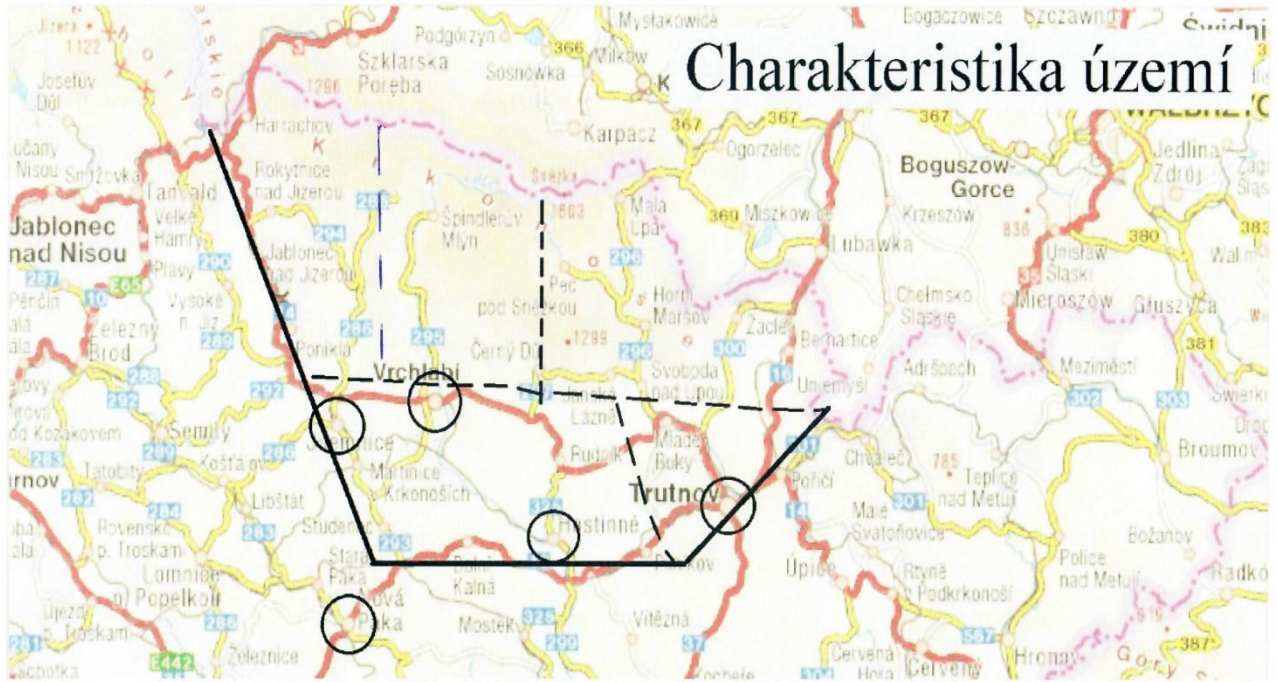
Soutěž regionu jak v alokaci zdrojů, tak v preferencích obyvatelstva probíhá a tedy nelze nekonat.

Význam tohoto tématu potvrzuje jeho zařazení jako jednoho z pěti globálních cílů v rámci návrhové části Integrované strategie rozvoje regionu Krkonoše (dále ISRRK). Od zpracování ISRRK v roce 2012 se význam tohoto tématu mezi místními aktéry dále posílil, což se projevuje v Akčních plánech ISRRK a jednáních řídicí skupiny ISRRK. Z toho důvodu také vznikla potřeba Svazku zpracovat pro téma konkurenceschopnosti a regionální ekonomiky vlastní segmentový koncepční dokument.

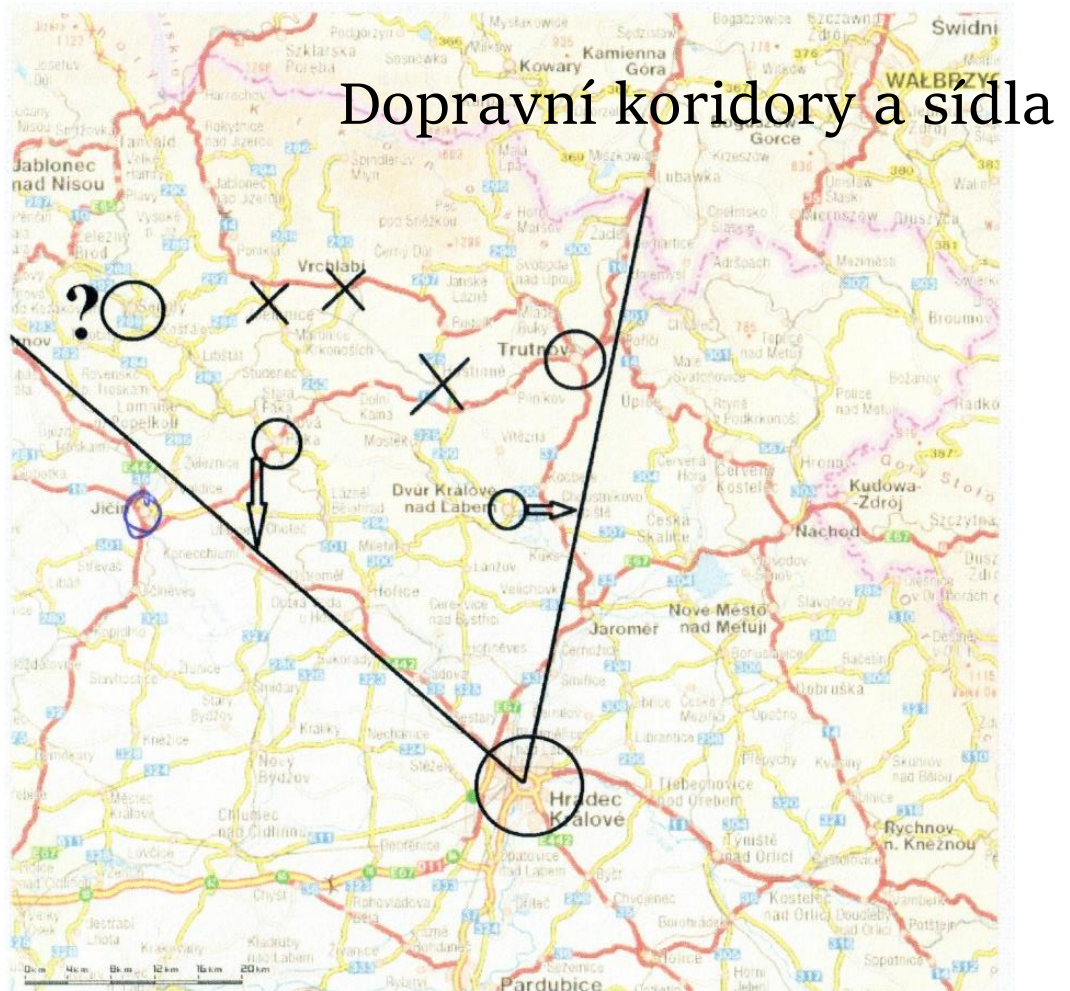
Zpracovávaná Strategie konkurenceschopnosti regionu Krkonoše sestává z těchto dílčích výstupů/kroků:

- Analytická část, která analyzuje především hospodářskou základnu regionu, lidský potenciál regionu, strukturu ekonomiky a trh práce.
- SWOT analýza.
- Návrhová část se střednědobou strategií konkurenceschopnosti regionu Krkonoše.
- Implementační část s návrhem realizace plánovacího cyklu, tedy základní procesní schéma realizace, rozdělení kompetencí mezi zapojené subjekty, zapojení veřejnosti, návrh soustavy monitorovacích indikátorů a identifikace možných finančních zdrojů.

Mapa a



Mapa b





## 2) Integrovaná strategie svazku z roku 2012-13 má pět částí. Co se podařilo.

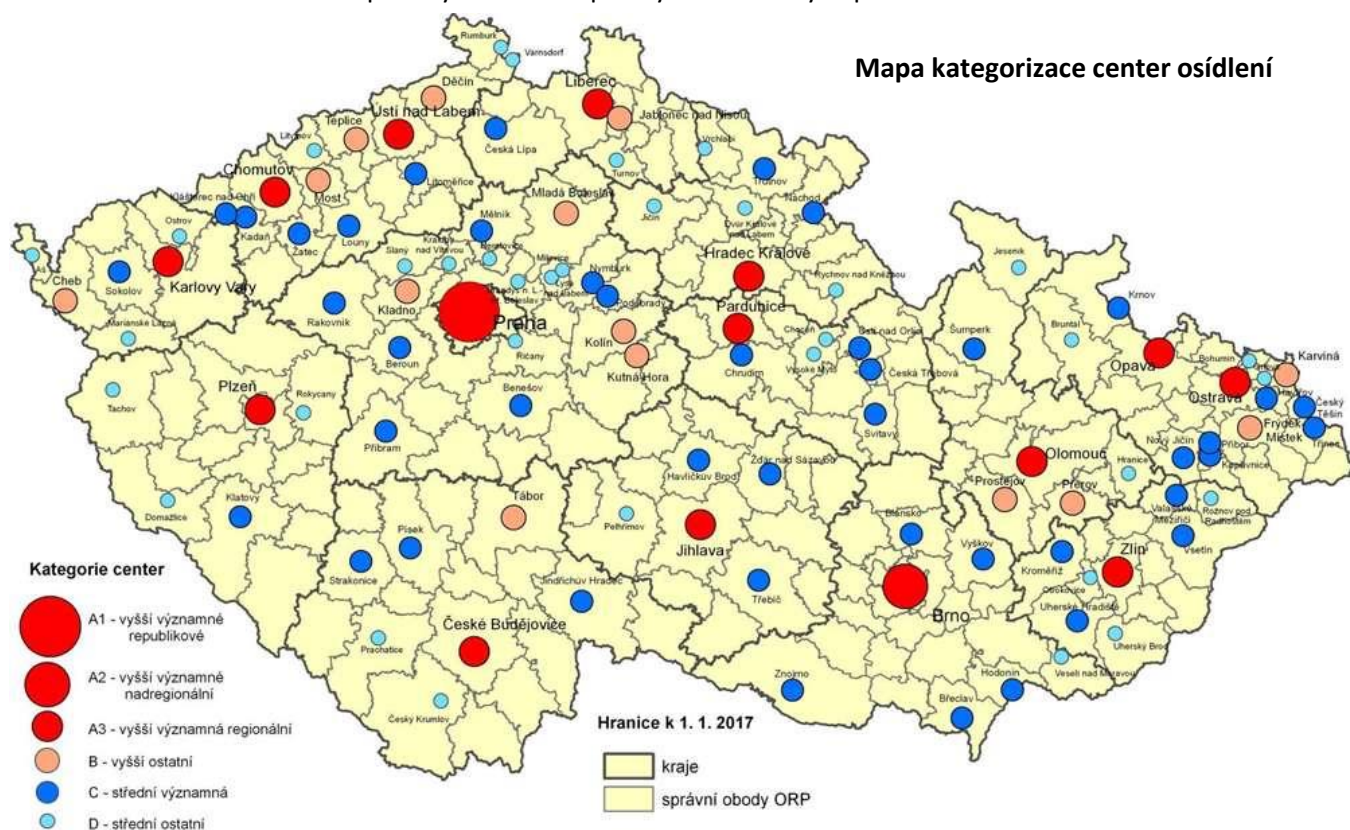
- A. Doprava:** Výstavba a reálný termín D11; Pokračování přípravy na R35 a obchvatu Nové Paky; Rekonstrukce a opravy silnic 1/14, 1/16, 1/37; Rekonstrukce a opravy silnic 2. a 3. třídy;
- B. Oblast sociální:** Vznik podnikatelských subjektů se sociálním zaměřením ve větších sídlech; Udržela se síť nemocnic; Větší kupní síla obyvatel; Schválení programu Královehradeckého kraje v sociální oblasti.
- C. Podnikání, trh práce, školství:** Je konjunktura; Plná zaměstnanost; Udržela se pestrost území, Začaly první kroky v řešení neuspokojivého stavu v oblasti školství
- D. Cestovní ruch:** Další vybavenost; Stoupající návštěvnost území, především jednodenní; Zkvalitnění v oblasti informací; Nové produkty
- E. Životní prostředí:** Novela zákona 114; Kvalita ovzduší – Kotlíkové dotace; Další ČOV; Nejsou černé skládky
- F. V území je bezpečno**

## 3) SWOT analýza – snad ty podstatné s odkazem, že kompletní znění je v příloze

Ze SWOT analýzy vybírám.

### Silné stránky:

- Pestrá odvětvová struktura a dobrá zakořeněnost zaměstnavatelů v regionu
- Přítomnost funkčních spádových center s průmyslem vhodných pro změnu 4.0



- Vysoká kvalita přírodního a životního prostředí
- Rozvinutý CR

## Slabé stránky

- Úbytek obyvatel a zejména v mladším produktivním věku, stárnutí obyvatel

**Tabulka 3: Skladba obyvatelstva Krkonoš dle věku k 31. 12. 2017**

	Obyvatelstvo ve věku			Celkem	% obyvatel ve věku			Index stáří
	0 – 14	15 – 64	65 a více		0 – 14	15 – 64	65 a více	
Hostinsko	1 227	5 544	1 911	8 682	14 %	64 %	22 %	156
Jilemnicko	2 820	11 148	3 394	17 362	16 %	64 %	20 %	120
Střední Krkonoše	404	2 027	633	3 064	13 %	66 %	21 %	157
Trutnov	4 349	19 632	6 596	30 577	14 %	64 %	22 %	152
Trutnovsko	947	4 326	1 422	6 695	14 %	65 %	21 %	150
Vrchlabí	1 856	7 730	2 908	12 494	15 %	62 %	23 %	157
Vrchlabsko	1 394	5 543	1 671	8 608	16 %	64 %	19 %	120
Východní Krkonoše	311	1 651	506	2 468	13 %	67 %	21 %	163
Západní Krkonoše	1 192	6 299	2 384	9 875	12 %	64 %	24 %	200
Žacléřsko	627	3 167	1 074	4 868	13 %	65 %	22 %	171
<b>Celkem Krkonoše</b>	<b>15 127</b>	<b>67 067</b>	<b>22 499</b>	<b>104 693</b>	<b>14 %</b>	<b>64 %</b>	<b>21 %</b>	<b>149</b>
<b>ČR</b>	<b>1 670 677</b>	<b>6 899 195</b>	<b>2 040 183</b>	<b>10 610 055</b>	<b>16 %</b>	<b>65 %</b>	<b>19 %</b>	<b>122</b>

- Podprůměrná úroveň vzdělanostní struktury obyvatel
- Nepříznivá dopravní poloha regionu (periferie)
- Dlouhodobý nedostatek některých profesí (technické, zdravotnické)
- Začínající diverzifikace územního rozvoje regionu
- Nedostatky ve vybavenosti, např. vysokorychlostní internet, spolehlivost v dodávce el. energie

## Příležitosti

- Udržení a stabilizace populační vlny silných ročníků
- Poloha regionu na hranici s Ploskem
- Zlepšení dopravního (silničního) napojení území a finanční zdroje pro kraje na silnice 2. a 3. třídy, když kapacita v přípravě a realizaci je cca 1 mld. pro kraj
- Oborové spektrum vhodné pro rozvoj průmyslu 4.0
- Využití fondů a dotací samosprávami a ostatními subjekty

## Hrozby

- Úbytek počtu dětí (věk 0 – 14), úbytek obyvatel v produktivním věku, celkový úbytek obyvatel
- Nedostatek kvalifikovaných pracovníků a nesoulad mezi potřebami trhu práce a strukturou absolventů škol
- Přetěžování území návštěvníky (místní, časové)
- Dopady klimatické změny v oblasti vodohospodářské, zemědělské, lesnické, v CR.

## 4) Shrnutí základních informací z řízených rozhovorů

- Metoda řízených rozhovorů byla zvolena pro potřebu získání přímých a konkrétních informací od vybraného souboru významných aktérů v území.  
Výběr aktérů zohledňoval územní, vzdělanostní a sektorové hledisko. Při projevení zájmu ze strany aktérů a rozhovor obdrželi okruhy otázek předem.

Osloveny byly společnosti:

EMBA, DEVRO, MEHLER, MMN Jilemnice, Zetka Strážník, ŠKODA AUTO Vrchlabí, KRPA Hostinné, KVK Kunčice, KABLO Vrchlabí, MEGA Plus, KASPER KOVO, GRUND, TYCO Electronic, SIEMENS, Continental Trutnov.

Dále proběhlo jednání: s obcí a ZŠ Studenec, členy rady města Jilemnice a Trutnov, Hospodářská komora Trutnov, CIRI HK, MMR – odbor RR, Střední průmyslová škola Nová Paka, API HK, CZECHINVEST HK, SPRÁVA KRNP, NOVUM a některé další.

V jednání je : Město Harrachov a Rokytnice, Hotel Horizont, GALUS INDUSTRIES, Město Žacléř, MZ Liberec, AKWEL RUDNIK CZECH REPUBLIC a.s.(bývalý AVON).

Z uskutečněných rozhovorů byly pořízeny záznamy podstatných informací.

Deset průběžných informací:

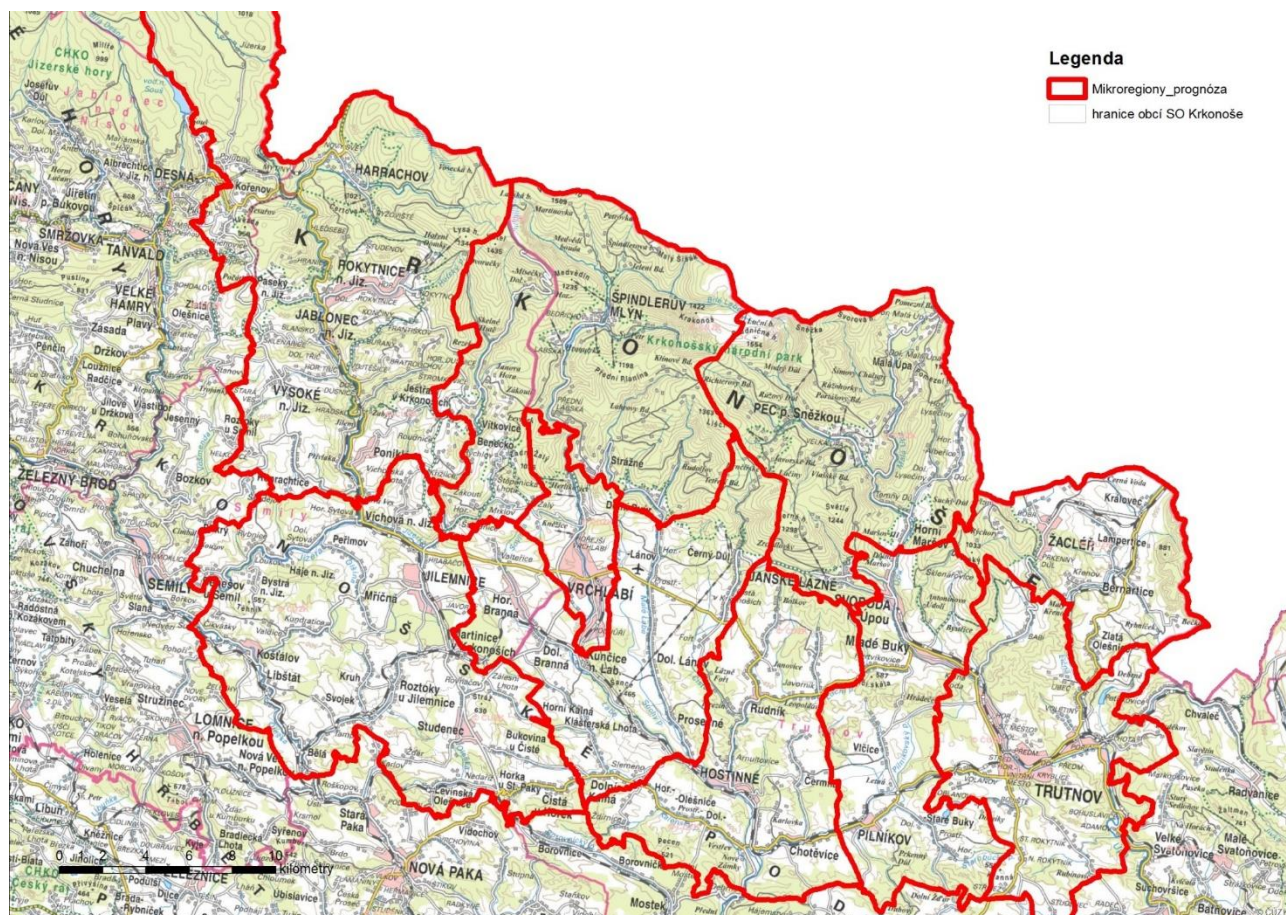
- 1) V ORP Jilemnice a ve Vrchlabí se jedná o firmy s historií před r. 1990; na Trutnovsku o firmy vzniklé po r. 1990. Všechny očekávají dlouhodobé setrvání v území.
- 2) Zaměstnanci: cca. 80% dělnické kategorie a 20 % THP; rozhodující počet kmenových zaměst. minimum agenturních; zvýšila se fluktuace; celkově se zvyšuje věkový průměr zaměstnanců.  
Dojíždění: 80-90% ze vzdálenosti do 10 km, na Jilemnicku do 20 km. Stabilita v počtech zaměstnanců u zahraničních firem je avizováno propouštěním při nedostatku zakázek.
- 3) Trh práce: Vyčerpaný trh práce neměl dopad na odmítání zakázek. Chybí jak dělnické, tak technické profese. Potřeba zaměstnanců s jazykovou výbavou, rozhodující je zájem zaměstnance pracovat – sami si ho zaučí.
- 4) Mzdová úroveň: většinou průměr v oboru nebo v území, mimo zemědělství. Vyšší průměr mezd u firem se zahraničním vlastníkem.
- 5) Dlouhodobé výhledy nejsou obvyklé. Střednědobé dle vývoje na trhu zakázek.
- 6) V hodnotovém řetězci druhá, spíše třetí pozice.
- 7) Výzkum a vývoj v omezeném rozsahu, odehrává se většinou v zahraničí.
- 8) Produktové, procesní a funkční změny se realizují průběžně.
- 9) Vstupy do výroby a výstupy z výroby se týkají v rozhodujícím rozsahu EU, ČR, ale i ostat. světa (USA, Čína, Austrálie a pod).
- 10) Vazba na samosprávy:  
- Operativní spolupráce bez problémů.



- Dostupnost pro nákladní automobilovou dopravu není limitem.
- Avizují potřebu stability a kvality dodávky el. energie a informovanost při problémech.
- V některých oborech avizují problém s užitkovou vodou a klimatickou změnou.
- Deklarují připravenost a otevřenost ke spolupráci se samosprávami (dostupnost bydlení), školami i k podpoře spolkové činnosti. Formou by mohly být společné platformy.

## 5) Komentář k Demografické studii a prognóze:

Mapa 15: Členění území pro účely populační prognózy

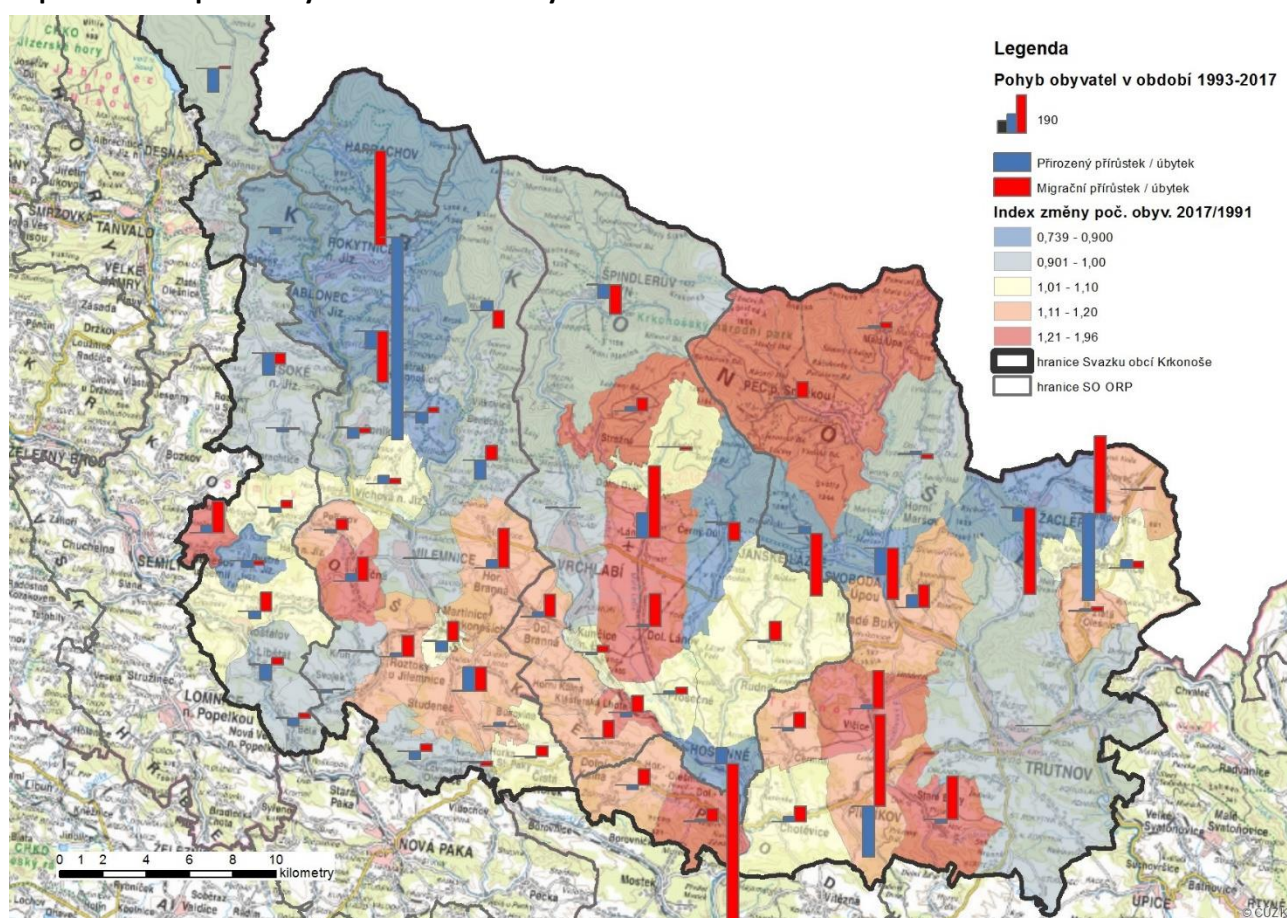


- Demografie v území se nevyvíjí dobře
  - Nejde jen o počet obyvatel (ze 105. tis. za posledních 15 roků úbytek 2,5% i když došlo ke zkrácení z důvodu prodloužení věku dožití), především však došlo ke zhoršení věkové struktury
  - Podprůměrná (ve srovnání s prům. ČR) je vzdělanostní struktura obyvatel.
  - Prognóza je alarmující viz tab. č. 15
  - Příležitostí, jak udržet nynější silné ročníky, které jsou v MŠ a ZŠ.
- Mapa č. 3 Změna počtu obyvatel a mapa č. 4 Index stáří

Tabulka 15: Porovnání indexu stáří v letech 2017, 2024 a 2032\*

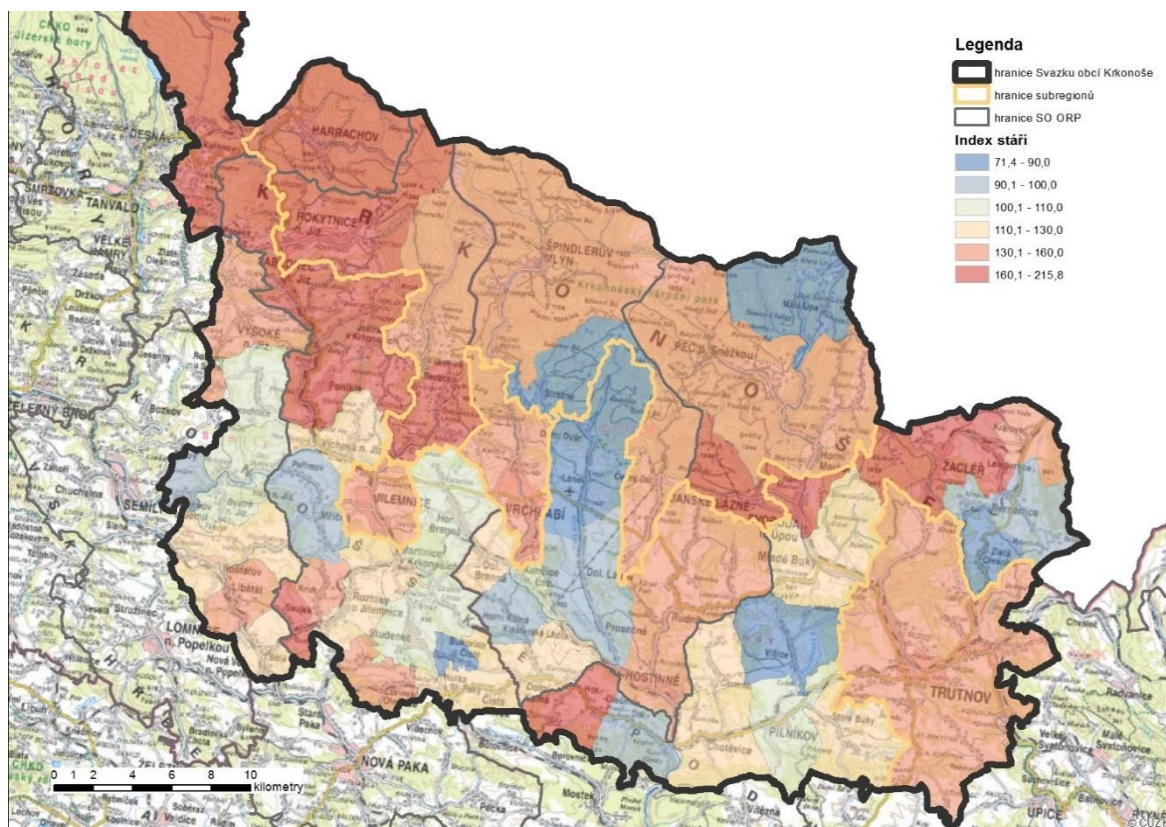
	Index stáří 2017*	Index stáří 2024*	Index stáří 2032*
Hostinsko	156	190	232
Jilemnicko	120	142	161
Střední Krkonoše	157	190	259
Trutnov	152	175	219
Trutnovsko	150	157	184
Vrchlabí	157	161	201
Vrchlabsko	120	123	149
Východní Krkonoše	163	206	319
Západní Krkonoše	200	204	244
Žacléřsko	171	191	235
<b>Celkem</b>	<b>149</b>	<b>166</b>	<b>202</b>

Mapa 1: Změna počtu obyvatel obcí mezi roky 1991 a 2017





Mapa 2: Index stáří v obcích regionu Krkonoše k 31. 12. 2017



#### 6) Komentář ke klimatické změně:

- Klimatická změna již nějaký čas probíhá
- Konkrétní dopady již pociťujeme a to v několika oblastech
- Oblast vodohospodářská – nižší a jinak rozložené srážky.
- Oblast lesnictví – sucha a nedodržování preventivních opatření způsobily ztrátu na zásobě dřeva a produkci v rozsahu 50 -100 mld. Kč.
- V zemědělství – dopady do struktury pěstovaných plodin. Zde je rozhodující zemědělská politika státu.
- Cestovní ruch – vliv na zimní sezónu (množství a rozložení přírodního sněhu v čase a dle nadmořské výšky).

#### 7) Návrhy rozvojových aktivit:

Přímé aktivity a intervence, které jsou v možnostech Samospráv a nepřímé, které jsou v možnostech podnikatelů, Kraje a Státu se vzájemně prolínají.

#### Udržitelnost regionální ekonomiky:

- Pozitivní role územní plánů sídel.
- Spolupráce s místními samosprávami (vznik platforem)
- Servis samospráv podnikatelům při budování potřebné infrastruktury
- Rekonstrukce a opravy místních a účelových komunikací, realizace cyklostezek.
- Nové produkty v CR.
- Aktivity podnikatelů a krajů v oblasti inovací.



#### **Trh práce pro regionální ekonomiku:**

- Spolupráce škol, obcí a podnikatelů při přípravě žáků a studentů při přípravě na budoucí povolání.
- Podpora technického a jazykového vzdělávání, práce s talenty.
- Rozvoj kariérního poradenství na ZŠ.
- Reforma regionálního školství a otevření chybějících oborů.

#### **Aktivity pro příznivější populační charakteristiky:**

- Atraktivní pracovní příležitosti v území.
- Dostupné bydlení (startovací, nájemní, vlastnické, sociální a firemní).
- Kvalitní školství.
- Podpora rodin ze strany státu.

#### **Vybavenost veřejnou infrastrukturou:**

- Spolupráce při přípravě nadřazené infrastruktury.
- Dostatek kapacit pro kvalitní pitnou a užitkovou vodu.
- Stabilizace sítě obvodních, dětských a zubních lékařů.
- Vysokorychlostní internet, optimalizace dopravní obslužnosti veřejnou dopravou, spolehlivost dodávek elektrické energie.

### **8) Návrhy na směry aktualizace ISRR:**

Má-li být aktualizace ISRR užitečný dokument pro praktické konání, je nezbytné diskutovat zadání např.:

- a) Potvrdit platnou strukturu.
- b) Co je potřeba aktualizovat dle konkrétních potřeb, nikoliv dle obvyklých šablon, nová témata.
- c) Uvědomit si, že je nezbytné opatřit si potřebné vstupní podklady, nikoliv pouze ty snadno dostupné. Prohloubit demografickou studii a prognózu, jako podklad vytvořit analýzo oborového spektra vč. mzdové úrovně a prostoru pro inovaci.
- d) Vazba na města a obce, kraje, stát, podnikatele.
- e) Demografii s důrazem na trvale bydlící.
- f) Dopady: klimatické změny, dálnice, Polska, změny 4.0.
- g) Již běží: EL. mobilita, internet, voda, plné Krkonoše atd.
- h) Území se rozvíjí diferencovaně.
- i) Kladný posun v automobilové dopravě – co dál?

Z dosavadní práce se jeví:

- Objektivně zhodnotit tendence v demografii.
- Dostupnost bydlení, kvalita školství, internet, klimatická změna.
- Kde je potenciál pro uplatnění trvale bydlících?

### **9) Několik poznámek ke změněné situaci:**

- Je konjunktura a lidé chtějí více – vyšší mzdy, lepší bydlení, lepší školství, apod. a půjdou tam, kde to dostanou.
- Jako území jsme v konkurenčním prostředí (centrum resp. nadregionální centra a naše periferie nebo dvojměstí Jičín-Paka a naše města Vrchlabí-Jilemnice).
- Dochází též k vnitřní územní diverzifikaci. Příkladem je údolí Úpy a města Trutnov a Dvůr Králové, a proti tomu Západní Krkonoše. Výhody rozvojové osy (Dvůr Králové - Trutnov - státní hranice) uplatnit též ve středních a západních Krkonoších, zlepšit vnitřní propustnost v území.
- S realizací dálnice D 11 se otvírá Polsko.
- Začaly se projevovat konkrétní dopady klimatické změny.
- Máme silné populační ročníky v MŠ a ZŠ a staráme se o ně 12 roků.
- Podnikatelské prostředí se otevřelo ke spolupráci se samosprávami. Aktivita je však na radnicích.
- Obce a města tvoří vlastní strategie a stavují si vlastní priority.

- Zdroje jsou u samospráv, krajů, podnikatelů a částečně v dotacích.
- Role Svazku je koordinační, jako zdroj informací, lobbistická – viz. výše jeho rozpočtu.